



Statistische Berichte

Binnenschifffahrt in Bayern im Oktober 2021



H II 1 m 10/2021
Hrsg. im März 2022
Bestellnr. H2100C 202110

Zeichenerklärung

- 0 mehr als nichts, aber weniger als die Hälfte der kleinsten in der Tabelle nachgewiesenen Einheit
- nichts vorhanden oder keine Veränderung
- / keine Angaben, da Zahlen nicht sicher genug
- Zahlenwert unbekannt, geheimzuhalten oder nicht rechenbar
- ... Angabe fällt später an
- X Tabellenfach gesperrt, da Aussage nicht sinnvoll
- () Nachweis unter dem Vorbehalt, dass der Zahlenwert erhebliche Fehler aufweisen kann
- p vorläufiges Ergebnis
- r berichtigtes Ergebnis
- s geschätztes Ergebnis
- D Durchschnitt
- ≙ entspricht

Auf- und Abrunden

Im Allgemeinen ist ohne Rücksicht auf die Endsummen auf- bzw. abgerundet worden. Deshalb können sich bei der Summierung von Einzelangaben geringfügige Abweichungen zu den ausgewiesenen Endsummen ergeben. Bei der Aufgliederung der Gesamtheit in Prozent kann die Summe der Einzelwerte wegen Rundens vom Wert 100 % abweichen. Eine Abstimmung auf 100 % erfolgt im Allgemeinen nicht.

Publikationsservice

Das Bayerische Landesamt für Statistik veröffentlicht jährlich über 400 Publikationen. Das aktuelle Veröffentlichungsverzeichnis ist im Internet als Datei verfügbar, kann aber auch als Druckversion kostenlos zugesandt werden.


Kostenlos

ist der Download der meisten Veröffentlichungen, z.B. von Statistischen Berichten (PDF- oder Excel-Format).

Kostenpflichtig

sind alle Printversionen (auch von Statistischen Berichten), Datenträger und ausgewählte Dateien (z.B. von Verzeichnissen, von Beiträgen, vom Jahrbuch).

Publikationsservice

 Alle Veröffentlichungen sind im Internet verfügbar unter www.statistik.bayern.de/produkte

Impressum

Statistische Berichte

bieten in tabellarischer Form neuestes Zahlenmaterial der jeweiligen Erhebung. Dieses wird, soweit erforderlich, methodisch erläutert und kurz kommentiert.

Herausgeber, Druck und Vertrieb

Bayerisches Landesamt für Statistik
Nürnberger Straße 95
90762 Fürth

Papier

Gedruckt auf umweltfreundlichem Papier, chlorfrei gebleicht.

Vertrieb

E-Mail vertrieb@statistik.bayern.de
Telefon 0911 98208-6311
Telefax 0911 98208-6638

Auskunftsdienst

E-Mail info@statistik.bayern.de
Telefon 0911 98208-6563
Telefax 0911 98208-6573

© **Bayerisches Landesamt für Statistik, Fürth 2022**
Vervielfältigung und Verbreitung, auch auszugsweise, mit Quellenangabe gestattet.

Hinweis: Diese Druckschrift wird im Rahmen der Öffentlichkeitsarbeit der Bayerischen Staatsregierung herausgegeben. Sie darf weder von Parteien noch von Wahlwerbern oder Wahlhelfern im Zeitraum von fünf Monaten vor einer Wahl zum Zwecke der Wahlwerbung verwendet werden. Dies gilt für Landtags-, Bundestags-, Kommunal- und Europawahlen. Missbräuchlich ist während dieser Zeit insbesondere die Verteilung auf Wahlveranstaltungen, an Informationsständen der Parteien sowie das Einlegen, Aufdrucken und Aufkleben parteipolitischer Informationen oder Werbemittel. Untersagt ist gleichfalls die Weitergabe an Dritte zum Zwecke der Wahlwerbung. Auch ohne zeitlichen Bezug zu einer bevorstehenden Wahl darf die Druckschrift nicht in einer Weise verwendet werden, die als Parteinahme der Staatsregierung zugunsten einzelner politischer Gruppen verstanden werden könnte. Den Parteien ist es gestattet, die Druckschrift zur Unterrichtung ihrer eigenen Mitglieder zu verwenden.

Inhaltsverzeichnis

Vorbemerkungen	4
-----------------------------	----------

Abbildungen und Tabellen

Abb. 1 Güterumschlag der Binnenschifffahrt in Bayern seit 2019 nach Monaten	5
Abb. 2 Güterumschlag der Binnenschifffahrt in Bayern im Oktober 2021 nach Güterabteilungen	5
1. Die Entwicklung des Güterumschlags nach Wasserstraßengebieten und ausgewählten Häfen in Bayern seit 2011	6
2. Güterumschlag nach Wasserstraßengebieten, Wasserstraßen und ausgewählten Häfen in Bayern im Oktober 2021	7
3. Güterumschlag nach Güterabteilungen in Bayern im Oktober 2021	8
4. Schiffsverkehr, Güterempfang und Güterversand nach Wasserstraßengebieten, Wasserstraßen und ausgewählten Häfen in Bayern im Oktober 2021	10
5. Güterempfang und Güterversand nach Wasserstraßengebieten, Wasserstraßen, ausgewählten Häfen und Güterabteilungen in Bayern im Oktober 2021	11

Vorbemerkungen

Rechtsgrundlage

Die monatliche Erhebung wird durchgeführt aufgrund Abschnitt 2, § 3 des Gesetzes über die Statistik der See- und Binnenschifffahrt, des Güterkraftverkehrs, des Luftverkehrs sowie des Schienenverkehrs und des gewerblichen Straßenpersonenverkehrs (Verkehrstatistikgesetz – VerkStatG) in der Fassung der Bekanntmachung vom 20. Februar 2004 (BGBl. I S. 318), zuletzt geändert durch Artikel 8 des Gesetzes vom 24. Mai 2016 (BGBl. I S. 1217) in Verbindung mit dem Gesetz über die Statistik für Bundeszwecke (Bundesstatistikgesetz - BStatG) vom 22. Januar 1987 (BGBl. I S. 462, 565), in der jeweils gültigen Fassung.

Erhebungsmerkmale

Die Statistik erfasst in den Häfen und an sonstigen Lösch- und Ladeplätzen die Ankunft und den Abgang von Schiffen einschließlich Schiffsmerkmale (Flagge, Tragfähigkeit, Schiffsgattung) sowie die von ihnen ein- und/oder ausgeladenen Güter und Containermerkmale (Gutart, Gefahrgut, Menge in Tonnen, Containerart, Anzahl der Container, Ladungsart).

Anschreibepflicht

Angeschrieben werden alle Schiffe, die dem Güterverkehr dienen.

Ausgenommen sind/ist:

- Schiffe, die ausschließlich als Schlepp- oder Schubkraft eingesetzt werden;
- Ankunft bzw. Abgang von Schiffen in Häfen, die lediglich als Schutz- und Sicherheitshafen angelaufen werden;
- Leichterungen im Sinne von Güterausladungen aus einem Schiff oder Güterumladungen von einem Schiff auf ein anderes auf freier Strecke zur Verringerung des Tiefgangs des ausladenden Schiffes;
- Schiffe zum Zwecke des Fischfangs, zu Baggerarbeiten oder Wasserbauten (Baggerschiffe mit gewerblicher Nutzung werden jedoch erfasst);
- Fahrgastschiffe mit und ohne Güterladung;
- der Fährverkehr;
- der Verkehr zur Versorgung der Schiffe;
- der Ortsverkehr (das ist der Verkehr von Schiffen und Gütern zwischen den Häfen, Lade- und Löschstellen derselben politischen Gemeinde).

Güterumschlag und Gütersystematik

Der Güterumschlag ergibt sich aus den Meldungen der Schiffs- sowie der Frachtführer oder Verfrachter über die Aus- und Einladungen der in den bayerischen Häfen angekommenen und abgegangenen Schiffe. Die Art der beförderten Güter wurde bis zum Jahr 2010 nach dem "Güterverzeichnis für die Verkehrstatistik" (NST/R), Ausgabe 1969 dargestellt.

Ab dem Berichtsjahr 2011 wurde die Gütersystematik NST-2007 eingeführt, die sich an der Güterklassifikation der Wirtschaftszweige orientiert und Vergleiche mit den Produktionsstatistiken ermöglicht. Die in diesem Bericht ausgewiesene NST-2007 enthält insgesamt 20 Güterabteilungen und basiert auf der CPA (Classification of products by activity).

Zur europäischen Vereinheitlichung werden die Eigengewichte der leeren Container der NST 2007-Gruppe 161 zugeordnet und das Eigengewicht der beladenen Container der Gütergruppe des überwiegenden Containerinhalts.

Häfen, Umschlagsstellen

Die allgemeine Regionalleitdatei aller Schifffahrtstatistiken (ARAS) beinhaltet eine Liste der gültigen Häfen.

Wasserstraßen

Deutschland wird geographisch in neun 'Wasserstraßengebiete' unterteilt. Der Name des Wasserstraßengebietes lässt nicht unbedingt auf die Zusammensetzung der 'Wasserstraßengebietsabschnitte' und 'Wasserstraßen' schließen. So gehören zum 'Rheingebiet' neben dem Rhein u.a. auch der Main.

Methodischer Hinweis

Ab dem Berichtsmonat Januar 2019 ist in allen Veröffentlichungstabellen keine Gliederung nach Verkehrsgebieten mehr enthalten. Es erfolgt die Zuordnung der regionalen Gebietseinheiten nach Wasserstraßengebieten.

Gelegentlich auftretende Differenzen in den Summen sind auf das Runden der Containergewichte zurückzuführen. Abweichungen zwischen den Ergebnissen einzelner Häfen sind, bedingt durch unterschiedliche Berechnungen der Containergewichte, möglich.

Abkürzungen

E = Empfang V = Versand t = Tonnen MD = Monatsdurchschnitt

Abb. 1

Güterumschlag der Binnenschifffahrt in Bayern seit 2019 nach Monaten in Tausend Tonnen

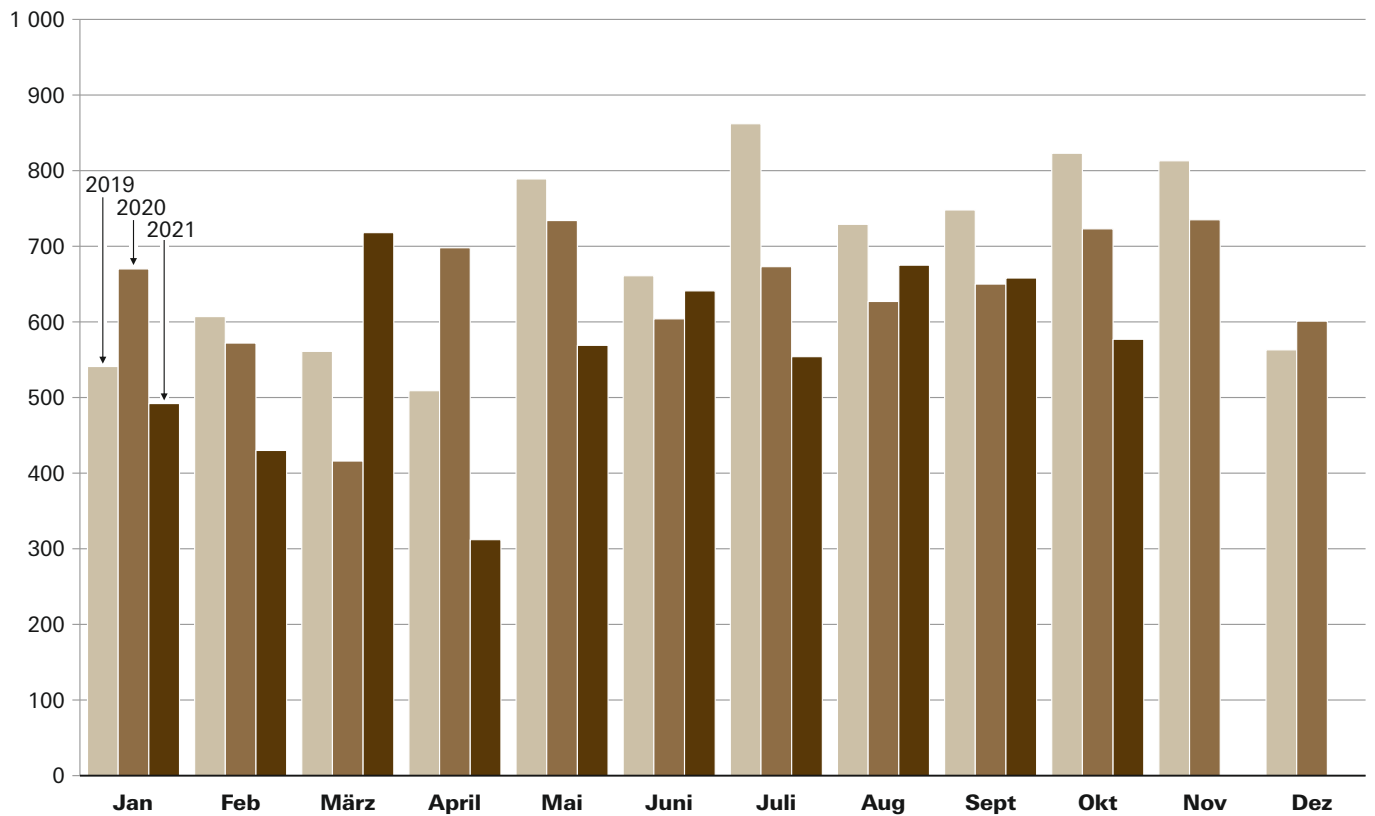
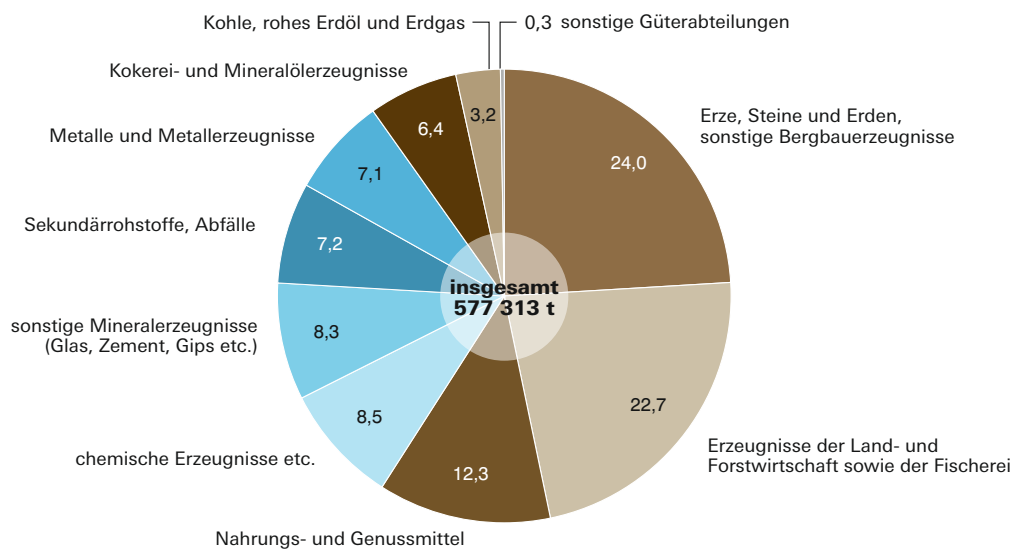


Abb. 2

Güterumschlag der Binnenschifffahrt in Bayern im Oktober 2021 nach Güterabteilungen in Prozent



**1. Die Entwicklung des Güterumschlags nach Wasserstraßengebieten und ausgewählten Häfen
in Bayern seit 2011**

Jahr — Monat	Nürn- berg	Bam- berg	Schwein- furt	Kitzin- gen	Würz- burg	Karl- stadt	Leng- furt	Aschaf- fen- burg	Kel- heim	Re- gens- burg	Strau- bing- Sand	Deg- gen- dorf	Pas- sau ¹⁾	Rhein- gebiet, Main	Donau- gebiet	Bayern ins- gesamt
	1 000 Tonnen															
2011	448	296	331	142	293	399	502	872	451	1 495	637	376	346	4 337	4 318	8 656
MD	37	25	28	12	24	33	42	73	38	125	53	31	29	361	360	721
2012	464	306	358	155	311	372	547	889	459	1 563	472	298	390	4 230	4 277	8 508
MD	39	25	30	13	26	31	46	74	38	130	39	25	33	353	356	709
2013	529	309	358	136	251	362	500	788	402	1 645	486	259	281	3 515	4 228	7 743
MD	44	26	30	11	21	30	42	66	33	137	41	22	23	293	352	645
2014	379	342	350	119	277	341	578	781	457	2 198	655	240	360	3 643	4 971	8 614
MD	32	28	29	10	23	28	48	65	38	183	55	20	30	304	414	718
2015	302	308	231	103	210	325	483	801	407	1 579	539	258	365	3 377	4 006	7 383
MD	25	26	19	9	18	27	40	67	34	132	45	21	30	281	334	615
2016	274	322	289	108	276	313	496	789	352	1 349	621	218	292	3 509	3 666	7 174
MD	23	27	24	9	23	26	41	66	29	112	52	18	24	292	306	598
2017	255	270	291	134	260	294	632	801	348	1 502	795	236	328	3 884	4 020	7 904
MD	21	23	24	11	22	25	53	67	29	125	66	20	27	324	335	659
2018	192	216	235	112	183	269	672	578	258	1 169	430	169	369	3 541	2 992	6 534
MD	16	18	20	9	15	22	56	48	22	97	36	14	31	295	249	544
2019	213	240	231	142	266	281	700	734	369	1 387	660	216	359	4 478	3 727	8 206
MD	18	20	19	12	22	23	58	61	31	116	55	18	30	373	311	684
2020	176	237	191	179	272	241	643	689	361	1 553	667	144	473	3 780	3 925	7 704
MD	15	20	16	15	23	20	54	57	30	129	56	12	39	315	327	642
2020																
Januar ...	19	22	22	6	11	11	48	42	44	147	50	14	22	331	340	670
Februar .	13	18	22	8	32	16	48	63	29	76	53	10	19	333	240	572
März	10	14	11	7	43	14	36	83	20	42	62	11	8	233	183	416
April	19	14	12	16	36	17	64	57	33	164	69	11	45	315	383	698
Mai	10	20	9	9	21	24	78	66	44	182	57	13	75	300	434	734
Juni	10	22	16	15	20	26	66	52	42	118	47	14	31	281	323	604
Juli	26	19	15	12	13	21	66	58	14	138	56	16	70	301	372	673
August ...	15	23	17	17	16	25	67	47	22	141	47	10	33	309	319	627
Sept.	12	12	12	27	7	26	47	57	23	139	66	12	48	312	338	650
Oktober .	16	21	20	19	19	26	48	54	32	136	60	11	40	379	344	723
Nov.	18	23	19	25	31	20	54	54	34	126	55	13	43	399	336	735
Dez.	9	27	17	19	22	15	20	55	25	143	45	8	38	288	313	601
2021																
Januar ...	6	17	16	0	23	23	44	47	27	159	53	10	16	189	303	492
Februar .	8	23	6	3	38	17	28	47	37	90	53	12	16	177	253	430
März	31	34	9	20	40	26	63	66	52	134	61	7	22	334	385	718
April	8	13	2	6	10	15	21	56	11	47	56	7	22	143	169	312
Mai	19	22	13	18	12	27	58	50	44	91	71	15	19	258	311	569
Juni	29	25	19	16	14	29	61	62	44	111	56	13	18	313	329	641
Juli	11	16	22	23	18	21	49	51	25	100	63	16	16	272	281	554
August ...	20	49	37	21	36	14	52	48	16	107	68	13	21	346	329	675
Sept.	20	34	27	16	19	19	45	54	33	138	51	19	36	291	367	658
Oktober .	22	23	18	17	20	17	38	58	21	138	47	10	35	260	317	577
Nov.																
Dez.																

¹⁾ Einschl. Passau-Schalding und Ansiedler / Umschlagstellen.

2. Güterumschlag nach Wasserstraßengebieten, Wasserstraßen und ausgewählten Häfen in Bayern im Oktober 2021

Wasserstraßengebiet —— Wasserstraße —— Hafen	Oktober 2020	September 2021	Oktober 2021	Januar - Oktober 2020	Januar - Oktober 2021	Veränderung		
						Oktober 2021 gegenüber		Januar - Oktober 2021 gegenüber Januar - Oktober 2020
						Okt. 2020	Sep. 2021	
	Tonnen					%		
Rheingebiet, Main								
Schweinfurt.....	19 906	26 547	17 907	154 462	168 185	-10,0	-32,5	8,9
Kitzingen.....	19 384	15 709	17 237	135 303	140 022	-11,1	9,7	3,5
Würzburg.....	18 560	18 945	19 587	219 317	230 403	5,5	3,4	5,1
Karlstadt.....	26 420	18 747	16 726	206 622	208 549	-36,7	-10,8	0,9
Lengfurt.....	48 134	44 677	37 738	569 287	458 191	-21,6	-15,5	-19,5
Aschaffenburg.....	53 584	54 331	58 254	579 505	540 531	8,7	7,2	-6,7
übr. Häfen.....	193 323	112 506	92 905	1 228 942	837 965	-51,9	-17,4	-31,8
zusammen	379 311	291 462	260 354	3 093 438	2 583 846	-31,4	-10,7	-16,5
Donauegebiet								
Bamberg.....	21 264	34 346	22 500	186 381	256 310	5,8	-34,5	37,5
Nürnberg.....	16 433	19 550	22 096	149 375	174 179	34,5	13,0	16,6
Kelheim.....	31 799	33 474	20 718	302 530	309 699	-34,8	-38,1	2,4
Regensburg.....	136 309	137 637	138 137	1 283 714	1 115 126	1,3	0,4	-13,1
Straubing-Sand.....	60 427	50 968	47 131	566 992	579 703	-22,0	-7,5	2,2
Deggendorf.....	11 469	19 087	10 082	122 878	121 572	-12,1	-47,2	-1,1
Passau.....	39 931	35 516	35 234	392 357	221 096	-11,8	-0,8	-43,6
übr. Häfen.....	26 205	36 153	21 061	271 020	265 409	-19,6	-41,7	-2,1
zusammen	343 837	366 731	316 959	3 275 247	3 043 094	-7,8	-13,6	-7,1
Bayern								
insgesamt.....	723 148	658 193	577 313	6 368 685	5 626 940	-20,2	-12,3	-11,6
davon:								
Empfang.....	387 266	335 633	325 684	3 531 020	2 933 494	-15,9	-3,0	-16,9
Versand.....	335 882	322 560	251 629	2 837 665	2 693 446	-25,1	-22,0	-5,1
nachrichtlich:								
Main-Donau-Kanal....	63 902	90 049	65 657	606 776	695 898	2,7	-27,1	14,7

3. Güterumschlag nach Güterabteilungen in Bayern im Oktober 2021

Güterabteilung Bezeichnung	Oktober 2020	September 2021	Oktober 2021	Januar - Oktober 2020	Januar - Oktober 2021	Veränderung		
						Oktober 2021 gegenüber		Januar - Oktober 2021 gegenüber Januar - Oktober 2020
						Okt. 2020	Sep. 2021	
Tonnen						%		
01 Landwirtsch. u. verwandte Erzeugnisse	159 306	173 901	130 971	1 548 090	1 557 109	-17,8	-24,7	0,6
02 Kohle, rohes Erdöl und Erdgas	12 861	5 635	18 269	136 319	139 585	42,0	224,2	2,4
03 Erze, Steine und Erden, sonst. Bergbauerz.	151 682	154 347	138 831	1 387 298	1 212 986	-8,5	-10,1	-12,6
04 Nahrungs- und Genussmittel	71 588	65 389	71 180	570 193	521 946	-0,6	8,9	-8,5
05 Textilien, Bekleidung, Leder u. Lederwaren	-	-	-	-	-	-	-	-
06 Holzwaren, Papier, Pappe Druckerzeugnisse	2 520	884	471	14 399	7 124	-81,3	-46,7	-50,5
07 Kokerei- und Mineralöl- erzeugnisse	28 702	41 831	36 871	427 035	276 847	28,5	-11,9	-35,2
08 Chemische Erzeugnisse und Chemiefasern etc. ...	57 913	60 507	49 149	479 827	441 673	-15,1	-18,8	-8,0
09 Sonstige Mineralerzeugn., Glas, Zement, Gips etc. ...	74 160	77 857	48 157	709 291	624 373	-35,1	-38,1	-12,0
10 Metalle und Metallerzeug- nisse	25 334	31 873	40 720	286 357	276 534	60,7	27,8	-3,4

**Noch: 3. Güterumschlag nach Güterabteilungen in Bayern
im Oktober 2021**

Güterabteilung Bezeichnung	Oktober 2020	September 2021	Oktober 2021	Januar - Oktober 2020	Januar - Oktober 2021	Veränderung		
						Oktober 2021 gegenüber		Januar - Oktober 2021 gegenüber Januar - Oktober 2020
						Okt. 2020	Sep. 2021	
	Tonnen					%		
11 Maschinen und Ausrüst., Haushaltsgeräte etc.	838	1 139	716	11 848	13 927	-14,6	-37,1	17,5
12 Fahrzeuge	2 081	1 065	270	16 094	14 132	-87,0	-74,6	-12,2
13 Möbel, Schmuck, Musik- instrumente, Sportger.	569	-	-	569	779	X	-	36,9
14 Sekundärrohstoffe, Abfälle	134 624	42 747	41 605	771 322	533 931	-69,1	-2,7	-30,8
15 Post, Pakete	-	-	-	-	-	-	-	-
16 Geräte und Material für die Güterbeförderung	18	-	-	651	447	X	-	-31,2
17 Umzugsgut u. sonst. nichtmarktbest. Güter	-	-	-	-	-	-	-	-
18 Sammelgut	-	-	-	-	-	-	-	-
19 Nicht identifizierbare Güter	952	1 018	103	9 392	5 547	-89,2	-89,9	-40,9
20 Sonstige Güter a.n.g.	-	-	-	-	-	-	-	-
Insgesamt	723 148	658 193	577 313	6 368 685	5 626 940	-20,2	-12,3	-11,6

**4. Schiffsverkehr, Gütereingang und Güterversand nach Wasserstraßengebieten,
Wasserstraßen und ausgewählten Häfen
in Bayern im Oktober 2021**

Wasserstraßen- gebiet —— Wasserstraße —— Hafen	an bzw. ab	Güterschiffe insgesamt					darunter Güterschiffe mit eigener Triebkraft				
		beladen		unbeladen ¹⁾		Empfang bzw. Versand in Tonnen	beladen		unbeladen ¹⁾		Empfang bzw. Versand in Tonnen
		An- zahl	Tragfä- higkeit in Tonnen	An- zahl	Tragfä- higkeit in Tonnen		An- zahl	Tragfä- higkeit in Tonnen	An- zahl	Tragfä- higkeit in Tonnen	
Rheingebiet, Main											
Schweinfurt	an	12	22 126	4	8 792	11 827	12	22 126	4	8 792	11 827
	ab	5	10 498	11	20 420	6 080	5	10 498	11	20 420	6 080
Kitzingen	an	30	15 208	4	10 721	11 961	13	7 558	4	10 721	5 366
	ab	4	10 721	30	15 208	5 276	4	10 721	13	7 558	5 276
Würzburg	an	14	24 807	3	5 532	13 316	14	24 807	3	5 532	13 316
	ab	7	14 774	11	18 969	6 271	7	14 774	11	18 969	6 271
Karlstadt	an	5	12 829	7	10 806	8 821	5	12 829	7	10 806	8 821
	ab	8	12 937	4	10 698	7 905	8	12 937	4	10 698	7 905
Lengfurt	an	12	28 968	17	40 334	12 861	11	27 042	17	40 334	11 730
	ab	17	40 334	12	28 968	24 877	17	40 334	11	27 042	24 877
Aschaffenburg	an	41	98 046	12	30 269	41 851	39	93 368	10	25 004	39 554
	ab	17	36 827	32	80 675	16 403	15	31 562	30	75 997	14 140
übrige Häfen	an	71	63 453	100	75 449	40 429	16	33 607	28	37 953	13 059
	ab	102	77 983	68	57 484	52 476	30	40 487	13	27 638	18 511
zusammen	an	185	265 437	147	181 903	141 066	110	221 337	73	139 142	103 673
	ab	160	204 074	168	232 422	119 288	86	161 313	93	188 322	83 060
	zus.	345	469 511	315	414 325	260 354	196	382 650	166	327 464	186 733
Donaugebiet											
Bamberg	an	10	17 585	13	16 724	8 960	7	13 517	11	13 446	6 980
	ab	18	25 301	4	7 733	13 540	14	19 305	3	6 383	10 294
Nürnberg	an	23	41 385	1	1 637	19 101	20	35 544	1	1 637	15 719
	ab	4	8 420	17	28 289	2 995	3	6 552	15	24 316	2 894
Kelheim	an	20	32 208	9	13 425	13 785	10	15 729	9	13 425	4 517
	ab	9	13 425	11	17 590	6 933	9	13 425	3	4 118	6 933
Regensburg	an	118	205 710	29	51 834	70 502	108	188 706	26	43 731	65 432
	ab	106	187 409	36	54 723	67 635	99	171 382	32	49 191	64 111
Straubing-Sand	an	43	68 417	16	27 567	29 738	42	67 175	15	25 465	29 122
	ab	22	39 258	36	55 726	17 393	21	37 156	35	54 484	16 593
Deggendorf	an	20	35 147	2	3 127	8 415	17	30 017	2	3 127	8 045
	ab	6	9 850	12	19 146	1 667	6	9 850	11	17 431	1 667
Passau	an	55	92 327	13	24 572	26 013	48	80 954	13	24 572	20 316
	ab	17	31 477	16	28 144	9 221	16	30 235	12	20 731	8 561
übrige Häfen	an	8	17 563	12	24 323	8 104	7	16 265	12	24 323	7 605
	ab	15	34 996	7	14 543	12 957	15	34 996	6	13 245	12 957
zusammen	an	297	510 342	95	163 209	184 618	259	447 907	89	149 726	157 736
	ab	197	350 136	139	225 894	132 341	183	322 901	117	189 899	124 010
	zus.	494	860 478	234	389 103	316 959	442	770 808	206	339 625	281 746
Bayern											
insgesamt	an	482	775 779	242	345 112	325 684	369	669 244	162	288 868	261 409
	ab	357	554 210	307	458 316	251 629	269	484 214	210	378 221	207 070
	zus.	839	1 329 989	549	803 428	577 313	638	1 153 458	372	667 089	468 479
nachrichtlich:											
Main-Donau-Kanal	an	41	76 533	26	42 684	36 165	34	65 326	24	39 406	30 304
	ab	37	68 717	28	50 565	29 492	32	60 853	24	43 944	26 145
	zus.	78	145 250	54	93 249	65 657	66	126 179	48	83 350	56 449

¹⁾ Zwischen dem Meldehafen und dem letzten bzw. nächsten Hafen wurde keine Ladung transportiert.

**5. Gütereingang und Güterversand nach Wasserstraßengebieten, Wasserstraßen,
ausgewählten Häfen und Güterabteilungen in Bayern
im Oktober 2021 (in Tonnen)**

Wasserstraßen- gebiet —— Wasserstraße —— Hafen	E bzw. V	01 - 20 ins- gesamt	davon					
			01 Landwirt- schaftliche u. verwandte Erzeugnisse	02 Kohle, rohes Erdöl und Erdgas	03 Erze, Steine und Erden	04 Nahrungs- und Genuss- mittel	05 Textilien, Bekleidung, Leder und Lederwaren	06 Holzwaren, Papier, Pappe, Druckerzeug.
Rheingebiet, Main								
Schweinfurt	E	11 827	1 731	-	-	-	-	-
	V	6 080	6 080	-	-	-	-	-
Kitzingen	E	11 961	-	-	11 689	-	-	-
	V	5 276	-	-	-	5 276	-	-
Würzburg	E	13 316	1 125	-	-	-	-	-
	V	6 271	6 271	-	-	-	-	-
Karlstadt	E	8 821	-	-	-	-	-	-
	V	7 905	-	-	-	-	-	-
Lengfurt	E	12 861	-	-	2 143	-	-	-
	V	24 877	-	-	-	-	-	-
Aschaffenburg	E	41 851	388	10 390	6 429	930	-	-
	V	16 403	388	-	7 535	930	-	-
übrige Häfen	E	40 429	-	-	27 370	-	-	-
	V	52 476	9 270	-	39 059	4 035	-	-
zusammen	E	141 066	3 244	10 390	47 631	930	-	-
	V	119 288	22 009	-	46 594	10 241	-	-
	zus.	260 354	25 253	10 390	94 225	11 171	-	-
Donauegebiet								
Bamberg	E	8 960	2 286	-	-	2 464	-	-
	V	13 540	10 794	-	-	-	-	-
Nürnberg	E	19 101	4 673	-	4 854	-	-	-
	V	2 995	1 672	-	1 323	-	-	-
Kelheim	E	13 785	-	-	6 300	1 542	-	46
	V	6 933	6 271	-	662	-	-	-
Regensburg	E	70 502	4 209	1 641	10 796	21 602	-	-
	V	67 635	23 239	1 641	9 497	7 993	-	-
Straubing-Sand	E	29 738	26 224	-	-	1 817	-	-
	V	17 393	1 761	-	-	15 229	-	-
Deggendorf	E	8 415	2 794	-	-	-	-	-
	V	1 667	630	-	-	802	-	-
Passau	E	26 013	7 290	4 597	3 641	5 341	-	-
	V	9 221	5 252	-	-	3 219	-	-
übrige Häfen	E	8 104	911	-	4 791	-	-	-
	V	12 957	7 712	-	2 742	-	-	425
zusammen	E	184 618	48 387	6 238	30 382	32 766	-	46
	V	132 341	57 331	1 641	14 224	27 243	-	425
	zus.	316 959	105 718	7 879	44 606	60 009	-	471
Bayern								
insgesamt	E	325 684	51 631	16 628	78 013	33 696	-	46
	V	251 629	79 340	1 641	60 818	37 484	-	425
	zus.	577 313	130 971	18 269	138 831	71 180	-	471
nachrichtlich:								
Main-Donau-Kanal								
	E	36 165	7 870	-	9 645	2 464	-	-
	V	29 492	20 178	-	4 065	-	-	425
	zus.	65 657	28 048	-	13 710	2 464	-	425

**Noch: 5. Gütereingang und Güterversand nach Wasserstraßengebieten, Wasserstraßen,
ausgewählten Häfen und Güterabteilungen in Bayern
im Oktober 2021 (in Tonnen)**

Wasserstraßen- gebiet —— Wasserstraße —— Hafen	E bzw. V	davon						
		07 Kokerei u. Mineralöl- erzeugnisse	08 Chemische Erzeugnisse	09 Sonstige Mineralerzeug- nisse (Glas, Zement etc.)	10 Metalle u. Metallerzeug- nisse	11 Maschinen und Ausrüst., Haushalts- geräte	12 Fahrzeuge	13 Möbel, Schmuck, Musikinstr., Sportgeräte
Rheingebiet, Main								
Schweinfurt	E	7 847	2 249	-	-	-	-	-
	V	-	-	-	-	-	-	-
Kitzingen	E	-	272	-	-	-	-	-
	V	-	-	-	-	-	-	-
Würzburg	E	1 100	2 238	-	5 666	-	-	-
	V	-	-	-	-	-	-	-
Karlstadt	E	-	-	-	-	-	-	-
	V	-	-	7 905	-	-	-	-
Lengfurt	E	2 119	-	-	-	-	-	-
	V	-	-	24 877	-	-	-	-
Aschaffenburg	E	21 681	920	-	43	-	-	-
	V	-	920	-	-	-	-	-
übrige Häfen	E	2 498	10 561	-	-	-	-	-
	V	-	-	-	112	-	-	-
zusammen	E	35 245	16 240	-	5 709	-	-	-
	V	-	920	32 782	112	-	-	-
	zus.	35 245	17 160	32 782	5 821	-	-	-
Donauegebiet								
Bamberg	E	-	4 210	-	-	-	-	-
	V	-	500	-	-	-	-	-
Nürnberg	E	1 626	3 080	841	3 720	307	-	-
	V	-	-	-	-	-	-	-
Kelheim	E	-	4 917	-	851	129	-	-
	V	-	-	-	-	-	-	-
Regensburg	E	-	7 880	4 824	11 996	-	-	-
	V	-	5 437	5 907	12 421	-	-	-
Straubing-Sand	E	-	1 294	403	-	-	-	-
	V	-	-	403	-	-	-	-
Deggendorf	E	-	370	-	5 251	-	-	-
	V	-	170	-	-	65	-	-
Passau	E	-	1 867	2 997	280	-	-	-
	V	-	480	-	-	-	270	-
übrige Häfen	E	-	1 784	-	-	-	-	-
	V	-	-	-	380	215	-	-
zusammen	E	1 626	25 402	9 065	22 098	436	-	-
	V	-	6 587	6 310	12 801	280	270	-
	zus.	1 626	31 989	15 375	34 899	716	270	-
Bayern								
insgesamt	E	36 871	41 642	9 065	27 807	436	-	-
	V	-	7 507	39 092	12 913	280	270	-
	zus.	36 871	49 149	48 157	40 720	716	270	-
nachrichtlich:								
Main-Donau-Kanal	E	1 626	9 074	841	3 720	307	-	-
	V	-	500	-	380	215	-	-
	zus.	1 626	9 574	841	4 100	522	-	-

Noch: **5. Gütereingang und Güterversand nach Wasserstraßengebieten, Wasserstraßen, ausgewählten Häfen und Güterabteilungen in Bayern im Oktober 2021 (in Tonnen)**

Wasserstraßen- gebiet — Wasserstraße — Hafen	E bzw. V	davon						
		14 Sekundär- rohstoffe, Abfälle	15 Post, Pakete	16 Geräte und Material für die Güterbef.	17 Umzugsgut u. sonst. nichtmarkt- b. Güter	18 Sammelgut	19 Nicht identif.- Güter; unbekannt	20 Sonstige Güter a.n.g.

Rheingebiet, Main

Schweinfurt	E	-	-	-	-	-	-	-
	V	-	-	-	-	-	-	-
Kitzingen	E	-	-	-	-	-	-	-
	V	-	-	-	-	-	-	-
Würzburg	E	3 187	-	-	-	-	-	-
	V	-	-	-	-	-	-	-
Karlstadt	E	8 821	-	-	-	-	-	-
	V	-	-	-	-	-	-	-
Lengfurt	E	8 599	-	-	-	-	-	-
	V	-	-	-	-	-	-	-
Aschaffenburg	E	1 070	-	-	-	-	-	-
	V	6 630	-	-	-	-	-	-
übrige Häfen	E	-	-	-	-	-	-	-
	V	-	-	-	-	-	-	-
zusammen	E	21 677	-	-	-	-	-	-
	V	6 630	-	-	-	-	-	-
	zus.	28 307	-	-	-	-	-	-

Donauegebiet

Bamberg	E	-	-	-	-	-	-	-
	V	2 246	-	-	-	-	-	-
Nürnberg	E	-	-	-	-	-	-	-
	V	-	-	-	-	-	-	-
Kelheim	E	-	-	-	-	-	-	-
	V	-	-	-	-	-	-	-
Regensburg	E	7 554	-	-	-	-	-	-
	V	1 397	-	-	-	-	103	-
Straubing-Sand	E	-	-	-	-	-	-	-
	V	-	-	-	-	-	-	-
Deggendorf	E	-	-	-	-	-	-	-
	V	-	-	-	-	-	-	-
Passau	E	-	-	-	-	-	-	-
	V	-	-	-	-	-	-	-
übrige Häfen	E	618	-	-	-	-	-	-
	V	1 483	-	-	-	-	-	-
zusammen	E	8 172	-	-	-	-	-	-
	V	5 126	-	-	-	-	103	-
	zus.	13 298	-	-	-	-	103	-

Bayern

insgesamt	E	29 849	-	-	-	-	-	-
	V	11 756	-	-	-	-	103	-
	zus.	41 605	-	-	-	-	103	-

nachrichtlich:

Main-Donau-Kanal

	E	618	-	-	-	-	-	-
	V	3 729	-	-	-	-	-	-
	zus.	4 347	-	-	-	-	-	-

Aktuelle
Veröffentlichungen
unter
q.bayern.de/produkte



Statistisches Jahrbuch für Bayern 2021

Das Statistische Jahrbuch für Bayern ist das Standardwerk der amtlichen Statistik in Bayern seit 1894. Umfassend und informativ bietet es jährlich die aktuellsten Statistikdaten über Land, Leben, Leute, Politik, Wissenschaft und Wirtschaft in Bayern an.

Auf über 700 Seiten enthält es die wichtigsten Ergebnisse aller amtlichen Statistiken – in Form von Tabellen, Graphiken oder Karten – zum Teil mit langjährigen Vergleichsdaten und Zeitreihen. Ebenso werden ausgewählte wichtige Strukturdaten für Regierungsbezirke, kreisfreie Städte und Landkreise sowie Regionen Bayerns, aber auch für alle Bundesländer und die EU-Mitgliedstaaten dargestellt. Daten aus Statistiken anderer Dienststellen und Organisationen vervollständigen das Angebot.



Preise

Buch 39,00 € | DVD (PDF) 12,00 € | Buch+DVD 46,00 € | Datei (PDF) 12,00 €



Bayern Daten 2021

Die Bayern Daten sind ein kleiner Auszug aus dem Statistischen Jahrbuch. In deutscher und englischer Sprache sind auf jeweils ca. 30 Seiten die wichtigsten bayerischen Strukturdaten aus Wirtschaft, Gesellschaft und Politik in Tabellen und Grafiken dargestellt.

Preise

Heft und Datei kostenlos

Bayerisches Landesamt für Statistik – Vertrieb, Nürnberger Straße 95, 90762 Fürth
Telefon 0911 98208-6311 | Telefax 0911 98208-6638 | vertrieb@statistik.bayern.de